

2023 - 2024

LES ANIMATIONS PÉDAGOGIQUES GRAND SUD TARN-ET-GARONNE

ACCOMPAGNEMENT À L'ÉDUCATION
ARTISTIQUE ET CULTURELLE, AU DÉVELOPPEMENT
DURABLE, DÉCOUVERTE DES MÉTIERS



ANNÉE SCOLAIRE 2023-2024

CULTURE :

École du spectateur.....p.5

primaire, collège, lycée

Parcours lecture.....p.15

primaire, collège

Musique à l'école.....p.18

primaire

PATRIMOINE :

Abbaye de Grandselve.....p.20

primaire

TOURISME :

Pente d'eau de Montech.....p.23

primaire

ENVIRONNEMENT.....p.27

primaire

EMPLOI/FORMATION.....p.34

collège, lycée

ECONOMIES D'ÉNERGIE.....p.37

primaire



LES ACTIONS ÉDUCATIVES SUR LE TERRITOIRE DE LA COMMUNAUTÉ DE COMMUNES GRAND SUD TARN-ET-GARONNE

La Communauté de communes Grand Sud Tarn-et-Garonne poursuit son partenariat avec les établissements scolaires en organisant des rendez-vous et animations spécialement dédiés aux structures éducatives, en cherchant à aiguïser la curiosité de l'enfant, à susciter ses émotions, développer ses connaissances et son imaginaire, tout en lui permettant de prendre part au monde qui l'entoure et de se forger un esprit critique.

Actions culturelles CCGSTG	Aucamville	Beaupuy	Bessens	Bouillac	Bourret	Campsas	Canals	Comberouger	Dieupentale	Fabas	Finhan	Grisolles	Labastide-Saint-Pierre	Mas-Grenier	Monbéqui	Montbartier	Montech	Nohic	Orqueil	Pompignan	Saint-Sardos	Savenès	Varennes	Verdun-sur-Garonne	Villebrumier
	Ecole du spectateur	✓	✓	✓	✓	✓	✓	✓	✓	✓	✓	✓	✓	✓	✓	✓	✓	✓	✓	✓	✓	✓	✓	✓	✓
Lecture en médiathèque						✓			✓		✓	✓	✓			✓	✓	✓			✓	✓		✓	✓
Bibliobus	○		✓	○	○		✓	○		✓				○					✓	✓			✓		
Patrimoine Abbaye de Grandselve	✓	✓	✓	✓	✓	✓	✓	✓	✓	✓	✓	✓	✓	✓	✓	✓	✓	✓	✓	✓	✓	✓	✓	✓	✓
Musique à l'école*	✓	✓	✓	✓		✓	✓	✓	✓	✓	✓	✓	✓	✓	✓	✓	✓	✓	✓	✓	✓	✓	✓	✓	✓
Pente d'eau de Montech	✓	✓	✓	✓	✓	✓	✓	✓	✓	✓	✓	✓	✓	✓	✓	✓	✓	✓	✓	✓	✓	✓	✓	✓	✓
Tourisme Jeu de piste de la Pente d'eau	✓	✓	✓	✓	✓	✓	✓	✓	✓	✓	✓	✓	✓	✓	✓	✓	✓	✓	✓	✓	✓	✓	✓	✓	✓
Environnement	✓	✓	✓	✓	✓	✓	✓	✓	✓	✓	✓	✓	✓	✓	✓	✓	✓	✓	✓	✓	✓	✓	✓	✓	✓
Emploi/Formation	✓	✓	✓	✓	✓	✓	✓	✓	✓	✓	✓	✓	✓	✓	✓	✓	✓	✓	✓	✓	✓	✓	✓	✓	✓
Economies d'énergies	✓	✓	✓	✓	✓	✓	✓	✓	✓	✓	✓	✓	✓	✓	✓	✓	✓	✓	✓	✓	✓	✓	✓	✓	✓

* Ecoles candidates pour 2023-2024

✓ service géré et financé par la communauté de communes Grand Sud Tarn & Garonne

○ service en cours de réorganisation repris par la communauté de communes Grand Sud Tarn & Garonne

TABLEAU DES PROPOSITIONS PAR NIVEAU		Petite enfance	Maternelle			Elémentaire					Collège				Lycée												
			PS	MS	GS	CP	CE1	CE2	CM1	CM2	6ème	5ème	4ème	3ème													
SPECTACLE VIVANT	Nos Années																								✓		
	Le Chapoto	✓	✓	✓	✓	✓																					
	La petite marchande d'allumettes														✓											✓	
	Citron				✓	✓	✓	✓	✓	✓	✓																
	Histoire d'un escargot						✓	✓	✓	✓	✓																
	Le silence des oiseaux						✓	✓	✓	✓	✓																
	Amour sans frontière						✓	✓	✓	✓	✓										✓	✓					
	Feuilles	✓	✓	✓	✓	✓																					
	Hamlet et nous																										
	L'île au trésor										✓	✓	✓	✓	✓	✓	✓	✓									
Prise de terre									✓	✓	✓	✓	✓														
LECTURE	Parcours lecture : Visites et prêts en médiathèques		✓	✓	✓	✓	✓	✓	✓	✓	✓	✓	✓														
	Parcours lecture : Bibliobus		✓	✓	✓	✓	✓	✓	✓	✓	✓	✓	✓														
PATRIMOINE	Visite et atelier Abbaye de Grandselve																										
MUSIQUE	Musique à l'école						✓	✓	✓	✓	✓	✓	✓														
TOURISME	Pente d'eau de Montech																										
ENVIRONNEMENT			✓	✓	✓	✓	✓	✓	✓	✓	✓	✓	✓														
EMPLOI/FORMATION																											
ECONOMIES D'ENERGIES	Lutter contre le changement climatique													✓	✓	✓											

✓ Adapté au niveau

○ Accueil possible hors niveaux ciblés



CULTURE

ÉCOLE DU SPECTATEUR

Primaire, collège et lycée

L'accès au spectacle en temps scolaire est un enjeu social et culturel. L'accompagnement à la découverte artistique vise le développement de l'esprit critique de l'enfant, du pré-adolescent et de l'adolescent. Il s'agit donc de dépasser le niveau du divertissement, de se frotter à un espace de liberté non-conformiste ; une

autre lecture du monde est ainsi offerte, une lecture qui relève de l'universel et de l'humain. **Pour la saison 2023-2024, la Communauté de communes Grand Sud Tarn-et-Garonne présente au public scolaire un programme de 11 spectacles à destination des structures petite enfance, primaires, collèges et lycées.**

LIEUX

La Négrette - rue Charles Caperan (entrée rue Danton) - 82370 Labastide-Saint-Pierre, salle des fêtes de Villebrumier, de Beaupuy, salle d'exposition de la médiathèque de Montech.

TARIF

4€ par enfant / gratuit pour les accompagnateurs. Paiement le jour même.

Merci d'arriver en avance pour un règlement en monnaie.

MATÉRIEL PÉDAGOGIQUE

Un dossier de présentation ou pédagogique et une affiche de chaque spectacle pour chaque classe inscrite.

TERRITOIRE DE L'ACTION

Ensemble du territoire de la Communauté de communes Grand Sud Tarn-et-Garonne en priorité, et département Tarn-et-Garonne dans la limite des places disponibles.

TRANSPORTS

Pour favoriser et faciliter la venue des publics scolaires des écoles maternelles et élémentaires, la Communauté de communes Grand Sud Tarn-et-Garonne a décidé la prise en charge financière et l'organisation du transport collectif des classes du territoire qui assisteront à une représentation dans le cas où le transport s'avère indispensable.

INSCRIPTION

Remplir 1 bulletin par classe et le retourner **AVANT LE 22 SEPTEMBRE** à :

Communauté de communes Grand Sud Tarn-et-Garonne - Pôle Culture - Magalie PLA ou par mail à magalie.pla@grandsud82.fr ou inscription en ligne : École du spectateur - Grand Sud Tarn-et-Garonne (grandsud82.fr)

Pour les collèges à partir de la 6^{ème} et les lycées, inscription possible avec le Pass Culture Collectif via la plateforme numérique ADAGE dédiée à la généralisation de l'éducation artistique et culturelle.



Nous vous proposerons une répartition sur le calendrier des spectacles en veillant au respect des diverses contraintes (éloignement des écoles par rapport au lieu de représentation, temps de trajet, horaires de début et fin de classe, temps de sieste, équilibre entre les établissements et les classes...). Vous pouvez indiquer un ordre de préférence parmi les spectacles demandés.

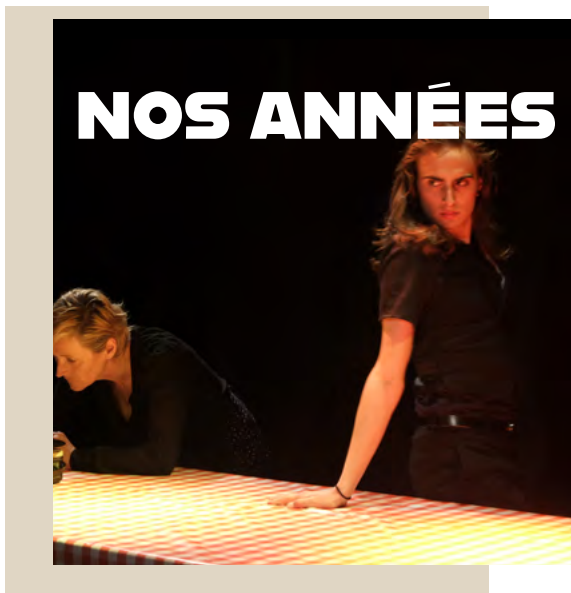
Pour vous aider, les âges apparaissant dans les descriptifs des spectacles sont des indications fournies par les compagnies. Elles peuvent être discutées et interrogées par les enseignants en fonction des enfants de leur classe, des dispositifs scéniques, des quelques extraits visibles et de renseignements complémentaires que le service Spectacle Vivant pourra transmettre.

Pour information : les représentations publiques de certains spectacles permettent aux élèves et enseignants de prolonger ce parcours de découverte artistique et culturelle en famille.



**INTERLOCUTEUR
SPECTACLE VIVANT**

Communauté de communes
Grand Sud Tarn-et-Garonne - Pôle Culture -
Spectacle Vivant-La Négrette :
Sabine Tortissier
sabine.tortissier@grandsud82.fr



Théâtre et musique
 En compagnie des barbares
 La Négrette
LUNDI 20 NOVEMBRE / 10h - 14h15
 A partir de 11 ans
 1h15 / 4 €

Séance tout public : dimanche 19 novembre / 17h30
Plus d'infos en cliquant [ici](#)

Avec les mots d'Annie Ernaux, clairs et incisifs et les musiques qui ont marqué les changements d'époque et de mœurs, de Bourvil aux Doors, des Yéyés à Queen, de la naissance du RAP à la musique électronique, c'est le récit d'une soixantaine d'années qui se dessine autour d'une table du temps.

Deux comédiens, deux générations, entre musiques et mots, radio cassettes et vinyles, sortent de leurs chapeaux des tables en Formica, des repas de famille, des toilettes dans la cour, des révolutions, des chienlits, des séances de gym tonic, des téléphones portables, des buildings qui s'effondrent et des converses pour quadra.

La mémoire des choses et des sons, des luttes et des événements, nous rend notre place dans le monde et éclaire notre présent.

Les séances scolaires sont organisées par Tarn-et-Garonne Arts & Culture dans le cadre de la saison jeune public La Talveraie : marie.besson@tgac.fr et le festival Lettres d'Automne

D'après Les Années d'Annie Ernaux, prix Nobel de Littérature en 2022
 Mise en scène : Sarah Freynet et Karine Monneau
 Jeu : Karine Monneau et Eliot Saour
 Collaboration artistique et musicale : Olivier Gal
 Collaboration artistique et chorégraphique : Mireille Reyes
 Scénographie : Gilles Géraud
 Lumière : Raphaël Sevet

Petit cirque d'objets
 Bachì-Bouzouk Production
LUNDI 27 NOVEMBRE / 9h30 - 10h45
MARDI 28 NOVEMBRE / 9h30 - 10h45
 Salle d'exposition
 Médiathèque de Montech
 Tout public dès 1 an
 30 min / 4€

Le Chapoto n'est pas une histoire : c'est une invitation à la fantaisie...

Accueilli par l'agent d'entretien qui aime quand tout est bien PROPRE, le public est invité à partager un délicieux instant de spectacle.

Petit cirque d'objets avec balais, serpillère, papier toilette et autres balayettes, ce spectacle propose d'assister à une représentation de cirque, un peu décalée et tellement poétique...

Du dompteur en passant par l'acrobate et le clown, bienvenue chez Rikiki, le plus petit des grands cirques pour les tout-petits !

Conception, mise en scène et création : Sophie Briffaut
Construction, scénographie et manipulation : François Duporge

Séance tout public : dimanche 26 novembre / 17h30



Plus d'infos en cliquant [ici](#)



LES ATELIERS LES PETITS CURIEUX

Proposés par Tarn-et-Garonne Arts & Culture

Atelier de détournement d'objet autour du spectacle *Le Chapoto* de Bachi-Bouzouk Production

Mardi 28 et mercredi 29 novembre

Durée : 1h

À partir de la maternelle

Intervenant : François Duporge

François Duporge, comédien-manipulateur propose la création de personnages présents dans le spectacle à partir d'objets du quotidien. En partant de la forme d'un objet évocateur, l'enfant imagine, crée puis donne vie par la manipulation aux objets devenus marionnettes.

Ciné-concert

Organisé par le Festival Musique en vignes
dans le Frontonnais / De Jean Renoir
Musique de Christian Lauba et Jean Matitia

VENDREDI 1^{er} DÉCEMBRE / 14h15

La Négrette

Dès 10 ans / 35 min / 4€

« Ça serait bon de se réchauffer à la flamme d'une allumette » se dit Karen, la petite marchande d'allumettes qui grelotte sous la neige en cette période de Noël. Alors qu'elle s'est fait rabrouer par des bourgeois pressés, elle s'endort sous le froid, et elle rêve...

Le cinéaste Jean Renoir adapte le célèbre conte d'Andersen. *La Petite Marchande d'Allumettes*, son dernier film muet, devient un chef-d'œuvre du début du cinéma : entre tradition des images du 19^{ème} siècle et techniques du cinéma d'aujourd'hui: images superposées, collages, trucages, ralentis, travelling... et musique en direct !

Tout comme dans les années 20, les musiciens proposent, en première partie, un concert des musiques de l'époque avant la grande projection avec interprétation musicale en direct.

Séance tout public : samedi 2 décembre - 20h30



Film muet, N & B de Jean Renoir, 1928

Musique : Christian Lauba

Piano : Eric Lesage

Violon : Céline Lesage

Violoncelle : Clarisse Lesage

Saxophone : Hugo Smitt

Plus d'infos en cliquant [ici](#)

Documentaire marionnettique animalier
extra-terrestre !

Compagnie Le Bruit des Casseroles

LUNDI 11 DÉCEMBRE

9h30 - 10h45 - 14h15

La Négrette

A partir de 5 ans

25 min / 4 €

Citron, c'est comme observer une créature avec un télescope. C'est le parcours d'un être à la fois étrange et familier. Curieux et naïf, il met à découvert le connu, laisse apparaître l'inattendu, vit de grandes aventures sur de petits sentiers. *Citron*, c'est l'histoire d'une rencontre, d'un choc de météorite, de ceux qui entraînent les métamorphoses. On y parle d'humains aussi, eux qui aiment tellement leurs histoires qu'ils en oublient qu'ils les ont inventées.

Avec la force de la simplicité, *Citron* nous emmène dans un voyage absurde et tendre, nous partageant une attention à l'infiniment petit, où naît le rire, l'émerveillement.

Séance tout public : dimanche 10 décembre - 17h30



Écriture, mise en scène et scénographie : Aline Ladeira

Regard extérieur et direction d'acteur : Sara Isambert

Jeu et manipulation : Daniel Olmos et Aline Ladeira

Musique : Daniel Olmos

Création Lumières : Kaspar Ravel

Plus d'infos en cliquant [ici](#)

HISTOIRE D'UN ESCARGOT



D'après la nouvelle de Luis Sepúlveda Histoire d'un escargot qui découvre l'importance de la lenteur

Interprétation et mise en scène : Kristen Annequin et Coline Lubin

Compositions musicales : Kristen Annequin

Création et régie lumières : Serena Andreasi

Décor : Emmanuel Borgetto

Fable musicale, écologiste et humaniste
Clak Compagnie

JEUDI 18 JANVIER / 14h15

VENDREDI 19 JANVIER / 10h - 14h15

La Négrette

A partir de 6 ans

45 min / 4€

C'est une fable animalière qui invite à un voyage à hauteur de brin d'herbe : un escargot se rebelle et part en quête de réponses. Face à l'indifférence de ses congénères trop occupés à manger leurs pissenlits, cet escargot va entreprendre un très long voyage riche en rencontres et en apprentissages. Avec vivacité et malice, les deux comédiens-musiciens nous embarquent dans une aventure sensible, dans l'univers et le temps des êtres lents des prés : une fourmi anglo-saxonne, un hibou ronfleur et joueur de mandoline, une tortue rapidement lente... C'est aussi une histoire douce-amère sur l'expérience de l'exil, une réflexion autour de la lenteur et du courage nécessaire pour avancer.

Plus d'infos en cliquant [ici](#)

Théâtre, projections, marionnettes et origamis

Compagnie Nansouk

VENDREDI 9 FÉVRIER / 14h15

La Négrette

A partir de 6 ans

40 min / 4€

Le royaume de Millefeuilles compte plus d'arbres que d'habitants, jusqu'à un matin d'automne où, fatigués de ramasser les feuilles, les habitants ont posé leur râteau. Leur décision était prise : il n'y avait plus qu'à couper les arbres.

Ravis de trouver le repos, ils prirent place devant leur télévision et ne sortirent plus de chez eux...

Au centre du plateau, un livre magique. Il fume, ondoie puis s'effeuille, laissant sortir l'histoire...

Ce spectacle est une façon poétique d'amener à réfléchir sur la place de la Nature et de se reconnecter à nos émotions pour réveiller notre capacité à écouter et s'émerveiller.

Plus d'infos en cliquant [ici](#)



Adaptation du texte de Marie-José Lafon Ed. Milan Presse

Mise en scène et scénographie : Charly Blanche

Interprétation : Franck Garric et Charly Blanche ou Claudia Hugues

Création sonore : Joackim Larroque

Création lumière : Dario Sajeva



Organisé par le Festival Musique
en vignes dans le Frontonnais

Spectacle musical

Duo Fortecello & Friends

VENDREDI 1^{er} MARS / 14h15

La Négrette

A partir de 6 ans / 4€

Une histoire d'amour ! Celui pour la musique, pour la différence, pour le voyage et la découverte et celui de l'un pour l'autre. D'un côté, une violoncelliste polonaise, de l'autre un pianiste franco-espagnol pour raconter l'histoire cosmopolite de leur duo. Sur la scène s'installent un violoncelle, un sandwich multi-étage et une valise, en face un piano à queue, un vélo et un masque de Batman. Le récit musical s'égrène en mettant en scène le choc des cultures entre deux nations et deux instruments pour finalement laisser la place à un amour sans frontière.

Violoncelle et idée originale : Anna Mikulska

Piano : Philippe Argenty

Comédien, lumières et son : Alexandre Griffiths

Mise en scène : Anne-Charlotte Mary

Séances tout public : samedi 2 mars 20h30

Plus d'infos en cliquant [ici](#)

Festival Moments Danse
Spectacle de danse
Compagnie KD Danse
VENDREDI 8 MARS
9h30 - 10h45 - 14h15
Salle des fêtes de Villebrumier
Dès 18 mois
25 min / 4 €

Feuilles est une pièce chorégraphique inspirée du peintre Piet Mondrian qui était à la recherche des formes les plus pures.

Sur la scène, comme une peinture de Mondrian, un corps en mouvement et des formes abstraites se mêlent sur une toile blanche pour construire, dessiner un univers poétique et coloré.

Petit à petit la toile se dévoile créant un univers où tout imaginaire est possible et peut devenir réel.

Nul besoin de raconter une histoire pour que le jeune public s'approprié les formes simples, les couleurs et le mouvement pour enrichir sa perception du monde.

Séance tout public : dimanche 10 mars - 17h30



Chorégraphie : Kirsten Debrock
Interprète : Julie Pal ou Camille Reverdiau
Design sonore et régie son : Olivier Soliveret
Scénographie : Olivier Soliveret et Kirsten Debrock
Création lumière : Laetitia Orsini

Plus d'infos en cliquant [ici](#)



LES ATELIERS LES PETITS CURIeux

Proposés par Tarn-et-Garonne Arts & Culture

Atelier de danse autour de *Feuilles* de la Compagnie KD Danse

Judi 7 mars

Durée : 45 min

À partir de la maternelle

Intervenante : Julia Pal ou Camille Reverdiau

Durant cet atelier, l'enfant apprendra à se repérer et à prendre possession de l'espace physique et sonore qui l'entoure (en sautant, en tournant, en roulant...). Il sera amené à prendre conscience de sa tête, ses épaules, ses genoux et ses pieds, et explorera les différents niveaux spatiaux (verticalité, horizontalité), les lignes, les formes angulaire et carré, en lien avec le travail du peintre Piet Mondrian.

Théâtre d'objet
Compagnie Tac Tac
JEUDI 28 MARS / 10h - 14h15
Etablissements scolaires
A partir de 10 ans
35 min / 4 €

Deux frères présentent le film qu'ils souhaitent réaliser : une adaptation cinématographique d'*Hamlet* de William Shakespeare.

Très vite, tout ne se passe pas comme prévu : l'un souhaite raconter sa relation avec Sophie, rencontrée au lycée et l'autre veut se concentrer sur le destin tragique d'Ophélie.

Se joue alors un conflit entre eux ; l'un ne jurant que par le récit d'une réalité, l'autre croyant que seule la fiction peut toucher le spectateur.

L'enjeu est de taille et ils n'ont avec eux que des jouets en plastique pour se départager.



*Direction artistique : Clément Montagnier
Ecriture collective, mise en scène : Marie Carrignon
Jeu : Clément Montagnier et Léo Smith
Avec les regards d'Hélène Arnaud et Aurélia Monfort*

Plus d'infos en cliquant [ici](#)



Théâtre d'objet et musique
Compagnie 9Thermidor
LUNDI 29 AVRIL
10h - 14h15
La Négrette
A partir de 7 ans
1h / 4€

Le petit Jim Hawkins, qui mène une vie tranquille à l'auberge de l'Amiral Benbow, se retrouve par une série d'aventures en possession d'une mystérieuse carte au trésor. Aidé par ses amis, le docteur Livesey et le Comte Trelawney, il embarque à bord de l'Hispanola, à la recherche de l'île au trésor. Mais l'équipage se révèle être en réalité une bande de pirates menée par John Silver. Jim et ses amis réussiront-ils à échapper aux pirates, à trouver le trésor et à rentrer sains et saufs en Angleterre ?

*D'après Treasure Island de R. L. Stevenson
Mise en scène : Stéphane Boireau et Ophélie Kern
Conception, Scénographie, jeu : Stéphane Boireau
Adaptation texte, regard et lumière : Ophélie Kern
Composition, interprétation musicale, regard : Pierre Burette
Affiche : Vincent Aboucaya
Couturière : Emmanuelle Fouche*

Séance tout public : dimanche 28 avril - 17h30

Prix du jury Coup de pouce 2022 Festival Au Bonheur des Mômes
Prix du jury 2021 du Off en salle du Festival de Charleville-Mézières

Plus d'infos en cliquant [ici](#)

Marionnette d'argile éphémère et fait main
 Compagnie Le pOissOn sOluble
LUNDI 27 MAI / 10h - 14h15
 Salle des fêtes de Beaufuy
 A partir de 6 ans
 35 min / 4€

L'un est grand et maladroit, l'autre est précis et droit, on les surnomme bambou et frêne.

Inspiré des mouvements des potiers passés au crible du théâtre gestuel, ce duo burlesque modèle des marionnettes d'argile.

De cet artisanat naissent les figures d'un bestiaire fantastique où l'homme et la terre se mêlent et se démêlent, se forment et se déforment jusqu'à la rupture.

Ce théâtre de matière interroge avec poésie la résilience de la Terre et le rapport qu'entretient l'homme avec celle-ci.

Comédiens manipulateurs : Sébastien Dehaye et François Salon

Mise en scène : Fabio Ezechiele Sforzini

Régisseur : Franck Levin ou Paul Fontaine

Scénographe : Delphine Lancelle

Créateur sonore : Jacques Rossello

Créateurs lumière : David Auvergne et François Salon

Prix du jury au Festival internacional de marionetas 2021 - Portugal



Séance tout public : dimanche 26 mai - 17h30

Plus d'infos en cliquant [ici](#)



BULLETIN D'INSCRIPTION AUX SPECTACLES 2023-2024

Remplir un bulletin par classe en cochant (et/ou numérotant) les spectacles souhaités.

Vous pouvez indiquer un ordre de préférence.

NOS ANNÉES - Dès 11 ans - La Négrette - Lundi 20 NOVEMBRE 10h - 14h15
LE CHAPOTO - Dès 1 an - Montech - Lundi 27 novembre 9h30 - 10h45 - 15h / Mardi 28 novembre 9h30 - 10h45 Atelier pédagogique Candidature à remplir au verso de ce bulletin
LA PETITE MARCHANDE D'ALLUMETTES - Dès 10 ans - La Négrette - Vendredi 1er décembre 14h15
CITRON - Dès 5 ans - La Négrette - Lundi 11 décembre 9h30 - 10h45 - 14h15
HISTOIRE D'UN ESCARGOT - Dès 6 ans - La Négrette - Jeudi 18 janvier 14h15 - Vendredi 19 janvier 10h - 14h15
LE SILENCE DES OISEAUX - Dès 6 ans - La Négrette - Vendredi 9 février 14h15
AMOUR SANS FRONTIÈRE - Dès 6 ans - La Négrette - Vendredi 1er mars 14h15
FEUILLES - Dès 18 mois - Salle des fêtes de Villebrumier - Vendredi 8 mars 9h30 - 10h45 - 14h15 Atelier pédagogique Candidature à remplir au verso de ce bulletin
HAMLET ET NOUS - Dès 10 ans - Collèges - Jeudi 28 mars 10h - 14h15
L'ÎLE AU TRÉSOR - Dès 7 ans - La Négrette - Lundi 29 avril 10h - 14h15
PRISE DE TERRE - Dès 6 ans - Salle des fêtes de Beaupuy - Lundi 27 mai 10h - 14h15

Nom de l'établissement	
Adresse	
Numéro de téléphone	
Adresse électronique	
Classe concernée (1 bulletin par classe)	
Nombre d'élèves par classe	
Nombre accompagnateurs	
Nom de l'enseignant référent (Discipline enseignée)	
Numéro de portable de l'enseignant	
Adresse électronique de l'enseignant	

Bulletin à retourner AVANT LE 22 SEPTEMBRE

Par mail : magalie.pla@grandsud82.fr

ou par courrier :

Communauté de communes
Grand Sud Tarn-et-Garonne
120 avenue Jean Jaurès
82370 Labastide-Saint-Pierre

Ou en ligne : École du spectateur -

Grand Sud Tarn-et-Garonne

(grandsud82.fr)

HORAIRE DE L'ÉCOLE	MATIN		APRÈS-MIDI	
	Début	Fin	Début	Fin
LUNDI				
MARDI				
MERCREDI				
JEUDI				
VENDREDI				

Fait le :

Signatures de l'enseignant

et du chef d'établissement :

ATELIERS PEDAGOGIQUES : ATELIERS DES PETITS CURIEX

Dans le cadre de la Saison jeune public La Talveraie, Tarn-et-Garonne Arts & Culture propose un parcours culturel pour l'enfance et la jeunesse.

Sur la Communauté de communes GRAND SUD TARN & GARONNE, deux spectacles seront accompagnés par des ateliers pédagogiques. Tarn-et-Garonne Arts & Culture prendra en charge l'organisation de ces ateliers.

Le nombre de classes sera limité.

Si vous êtes intéressés, merci de remplir le formulaire ci-dessous. La réponse, positive ou négative, vous parviendra début octobre.



Cochez le parcours que vous souhaiteriez suivre :

<input type="checkbox"/> LE CHAPOTO - Structures Petite Enfance et Maternelles
<input type="checkbox"/> FEUILLES - Elémentaires

Vos motivations pour suivre ce parcours :

.....

.....

.....

.....

.....

.....

Comment ce parcours s'intègre dans le projet de classe :

.....

.....

.....

.....

.....

.....

PARCOURS LECTURE

Primaire et collège

EN MÉDIATHÈQUES INTERCOMMUNALES

ACCUEIL DE CLASSES

L'accueil de classe se fait sur rendez-vous pour un accueil ponctuel et/ou en accord avec les bibliothécaires pour une fréquentation régulière. Les classes sont accueillies de la rentrée jusqu'en juin, selon les demandes des écoles. Chaque médiathèque peut proposer, en lien avec les professeurs des écoles, des lectures et animations thématiques. L'enseignant reste à tout moment responsable de sa classe et assure le suivi des activités.

EMPRUNTS DE DOCUMENTS

Les écoles possèdent une carte de lecteur « collectivité » qui leur permet, après signature de la convention entre la Communauté de communes et le directeur de l'établissement, d'emprunter un nombre de documents en adéquation avec le fonds de la médiathèque.

Dans ce cadre, la médiathèque s'engage à :

- réserver d'éventuels documents demandés à l'avance en fonction du thème, conseiller les choix ;
- recevoir la collectivité qui souhaite amener un groupe à la médiathèque ; cette visite doit être programmée à l'avance et l'objectif décidé en commun.

L'école s'engage à :

- restituer tous les documents à temps et en état, conformément au règlement intérieur. En cas de perte ou de détérioration, ils seront remplacés à l'identique ou, à défaut, remboursés ;
- désigner un interlocuteur responsable des emprunts ;
- prévenir la médiathèque en cas d'annulation de séance et respecter les horaires convenus avec les bibliothécaires.



CONTACTS ET HORAIRES* DES MÉDIATHÈQUES INTERCOMMUNALES

<p>Campsas 199 route du Château d'eau 82370 Campsas 05 63 02 08 06 - mediatheque.campsas@grandsud82.fr Joëlle Dupont</p>	Jeudi : 10h-11h45 / 14h-15h45
<p>Dieupentale 7 rue de la mairie 82170 Dieupentale 05 63 64 19 62 - mediatheque.dieupentale@grandsud82.fr Emeline Zamuner</p>	Vendredi : 9h00-12h00
<p>Finhan 7 place Pierre Ybres 82700 Finhan 05 32 09 39 34 - mediatheque.finhan@grandsud82.fr Martine Rey</p>	Mardi : 9h-12h / 14h-16h
<p>Paschal Grousset Grisolles 27 rue Adrien Hébrard 82170 Grisolles 05 63 02 83 96 - mediatheque.grisolles@grandsud82.fr Sabine Barale, Corinne Bontempi et Emeline Zamuner</p>	Mardi : 9h-12h Jeudi : 9h-12h / 14h-16h
<p>Labastide-Saint-Pierre 17 rue Pasteur 82370 Labastide-Saint-Pierre 05 63 30 13 76 - mediatheque.labastidesaintpierre@grandsud82.fr Martine Roumagnac, Joëlle Dupont et Martine Rey</p>	Mardi : 9h-12h Jeudi : 9h-12h / 14h-16h
<p>Montbartier Place de la mairie 82700 Montbartier 05 32 09 64 33 - mediatheque.montbartier@grandsud82.fr Nathalie Lafage</p>	Jeudi : 14h-16h
<p>Montech 21 rue de l'usine 82700 Montech 05 63 64 89 89 - mediatheque.montech@grandsud82.fr Alexandra Vinet, Maryse Rey, Nathalie Céré, Blanche Jacques</p>	Mardi : 9h-12h Jeudi : 9h-12h / 14h-16h
<p>Nohic 80 rue de la poste 82370 Nohic 05 63 30 02 89 - mediatheque.nohic@grandsud82.fr Emeline Zamuner</p>	Jeudi : 9h-12h
<p>Saint-Sardos Rue Pasteur 82600 Saint Sardos 05 32 66 99 07 Josée Miquel, Marylène Peschler</p>	Mardi : 14h-16h30 Jeudi : 10h-12h
<p>Savenès 2 place de la bascule 82600 Savenès Patrick Bezio</p>	Jeudi : 9h-12h
<p>Verdun-sur-Garonne 11 rue Clémence Isaure 82600 Verdun-sur-Garonne 05 32 66 53 50 - mediatheque.verdunsurgaronne@grandsud82.fr Coralie Champailier et Christophe Piccoli</p>	Mardi 9h-12h Jeudi 9h-12h
<p>Villebrumier 14 rue Pierre Gerla 82370 Villebrumier 05 32 66 53 97 - mediatheque.villebrumier@grandsud82.fr Marie Barros et Emeline Zamuner</p>	Jeudi : 13h30-16h

* plages horaires d'ouverture permettant l'accueil des classes

LE BIBLIOTOP INTERCOMMUNAL

Dans le cadre du transfert de la compétence culturelle à la Communauté de communes, la Médiathèque Départementale a interrompu la venue du bibliobus dans certaines médiathèques ainsi que le système de dépôt de documents dans les écoles et mairies.

La Communauté de communes prend donc le relais de ce service dans les communes qui ne sont plus desservies par la Médiathèque Départementale, avec

son Bibliotop, navette apportant directement les documents dans les écoles des villages ne possédant pas de bibliothèques. Desservant initialement Canals, Varennes, Fabas, Orgueil, Pompignan et Bessens, **ce service est actuellement en cours d'adaptation pour pouvoir être étendu à de nouvelles écoles du territoire.**



PRÊT DE DOCUMENTS

1 fois/an, selon un calendrier déterminé dès la rentrée avec les directeurs d'école : dépôt à l'automne 2023 ou en janvier 2024 de caisses de livres qui seront gérées par l'école et à répartir entre les classes. En juin, récupération de l'ensemble des documents. Le Bibliotop propose des ouvrages empruntés à la Médiathèque Départementale dans tous les domaines (imagiers, albums, documentaires, BD, romans...). Le nombre de documents empruntés correspond au nombre d'élèves par classe.



SERVICE RESSOURCE POUR LES ENSEIGNANTS

Les enseignants qui en feront la demande par mail en septembre pourront se faire porter des livres correspondant à des besoins spécifiques lors du passage du Bibliotop (thème abordé en classe, sujet particulier étudié etc.).



**INTERLOCUTRICES
MEDIATHEQUES**
Alexandra Marchand
alexandra.marchand@grandsud82.fr
Florence Cauquil
florence.cauquil@grandsud82.fr
Pôle culture
Grand Sud Tarn-et-Garonne
05 63 30 03 31

MUSIQUE À L'ÉCOLE

Primaire

L'ÉDUCATION MUSICALE À L'ÉCOLE : LA MUSIQUE ACCESSIBLE À TOUS

La Communauté de communes assure la gestion des écoles de musique. Dans l'exercice de cette mission, elle a souhaité s'engager concrètement en faveur de l'accès du plus grand nombre à la culture. Un partenariat a donc été conclu avec les écoles du territoire permettant la venue d'intervenants musique au sein des classes.

L'harmonisation de cette activité s'est faite en réorganisant le projet pour l'ensemble des écoles des communes de Grand Sud Tarn-et-Garonne qui ont postulé. La répartition des heures d'interventions a été effectuée en fonction du nombre de candidatures et du nombre d'heures d'intervention disponibles.

ACTEURS

6 musiciens intervenants titulaires du DUMI (Diplôme universitaire de musicien intervenant). En lien avec les équipes enseignantes, les interventions musicales résultent d'une demande des enseignants.

Le musicien et l'enseignant agissent en complémentarité, chacun selon ses compétences.

L'enseignant reste à tout moment responsable de sa classe et assure le suivi et la réalisation des activités.

OBJECTIFS

- > Apporter le regard d'un professionnel de la musique permettant de dispenser un enseignement de qualité.
- > Susciter une ouverture culturelle et une approche concrète de la musique.
- > Soutenir les équipes enseignantes par l'apport d'outils pédagogiques nouveaux en la matière.
- > Créer des passerelles vers des pratiques instrumentales plus approfondies notamment les écoles de musique.

DÉROULEMENT

30 min à 45 min constituent les durées moyennes d'intervention. Les fréquences de ces interventions varient selon les établissements. Elles sont établies, par les équipes enseignantes, en fonction du projet de classe et d'établissement.

CANDIDATURES

Un dossier de candidature pour l'année 2024-2025 sera adressé à toutes les écoles du territoire en octobre 2023.

Il devra être retourné **avant le 15 décembre 2023**.

Différents types d'intervention sont possibles, en fonction du projet de la classe : l'écoute musicale, la pratique instrumentale et le chant, l'exploration de matériaux sonores et les jeux collectifs, le travail autour du rythme notamment par l'expression corporelle, les échanges autour de la culture musicale, la création de productions musicales et chorégraphiques.



INTERLOCUTRICE

Hélène Marco

helene.marco@grandsud82.fr

Pôle culture

Grand Sud Tarn-et-Garonne

05 63 30 03 31

LES ÉCOLES INTERCOMMUNALES DE MUSIQUE

Véritables lieux de ressources, les écoles de musique permettent l'apprentissage de la musique (formation musicale et instrumentale) et la pratique collective.

GRISOLLES

20 rue Antoine Larroque - 82170 Grisolles
Tél : 05 63 64 19 28
administration.ecolesdemusique@grandsud82.fr

VILLEBRUMIER

14 rue Pierre Gerla - 82370 Villebrumier
Tél : 06 25 84 34 30
administration.ecolesdemusique@grandsud82.fr

MONTECH

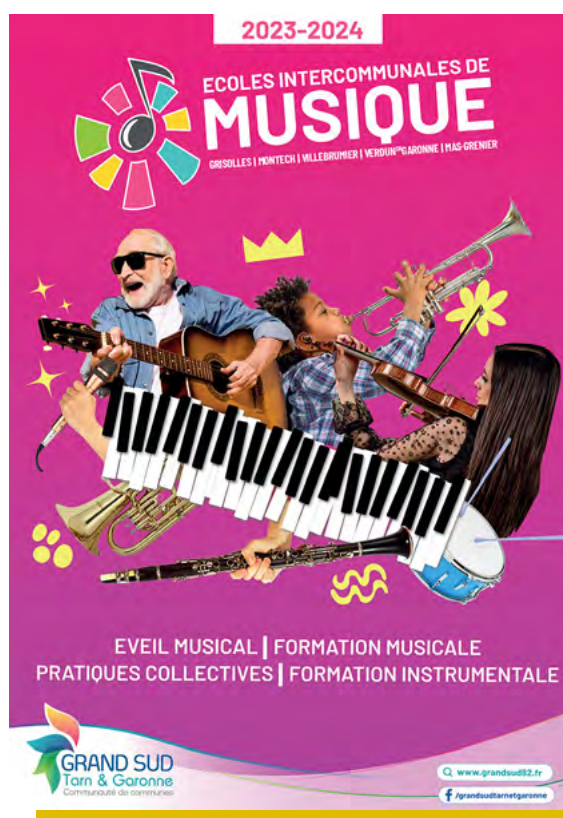
15 place Jean Jaurès - 82700 Montech
Tel : 05 63 64 70 13
administration.ecolesdemusique@grandsud82.fr

MJC DE VERDUN-SUR-GARONNE

15 rue Clémence Isaure
82600 Verdun-sur-Garonne
Tel : 05 63 27 01 70
musique@mjc82.com

MAS GRENIER

Mairie - 82600 Mas Grenier
Tel : 06 71 37 42 01



Dépliant disponible dans les écoles de musique
et sur www.grandsud82.fr ou sur demande à helene.marco@grandsud82.fr





PATRIMOINE

ABBAYE DE GRANDSELVE



Primaire (CM)

UNE HISTOIRE HORS DU COMMUN

Le site de l'abbaye cistercienne de Grandselve, fondée au XII^e siècle, est situé sur la commune de Bouillac (82). Il est la propriété de la Communauté de communes depuis 2005.

Très influente sur les plans spirituel, économique et politique durant plusieurs siècles, cette abbaye a été entièrement détruite à la Révolution. Il ne subsiste que la porterie du XVIII^e siècle aménagée en maison d'habitation. Le pigeonnier et les communs ont été reconstruits sur d'anciens bâtiments.

Elle est tombée dans l'oubli jusqu'en 1969 lorsque Patrick Froidure, nouveau propriétaire, découvre en travaillant la terre une partie de carrelage de l'abbatiale. De là, débute une campagne de fouilles bénévoles en 1970, conduite par sa famille et ses amis. En 1998, ils créent l'association Les Amis de l'Abbaye de Grandselve.

Conscients de l'importance de cet héritage, les

membres de l'association se sont fixés pour objectifs de sortir de l'oubli 700 ans d'histoire hors du commun, de protéger et de valoriser ce patrimoine.

Ils animent le site, recueillent et inventorient tous les renseignements, archives et vestiges, afin de les porter à la connaissance d'un plus large public.

Ces vestiges, certes peu nombreux si l'on ne tient pas compte des matériaux de construction vendus aux alentours, du mobilier dispersé dans les musées, les églises, les collections particulières, sont rassemblés dans un petit musée enrichi et entretenu par l'association ; ils permettent ainsi de raconter l'histoire de Grandselve. Car malgré sa disparition, l'abbaye reste l'objet d'un grand intérêt. Le site relève désormais de l'archéologie : le sous-sol de Grandselve recèle des trésors d'informations sur l'histoire et l'architecture cistercienne ainsi que sur la Gascogne toulousaine.



VISITE COMMENTÉE

LIEU : site de l'Abbaye de Grandselve
Bouillac (82)

NIVEAU CONCERNÉ : CM

FORMAT : accueil d'une classe par demi-journée

PROGRAMME :

- visite commentée du site, découverte de son histoire et du musée Patrick Froidure par l'association Les Amis de Grandselve - 50 min ;

-organisation d'ateliers possible : fonderie, taille de pierre... (à étudier sur la base d'un projet de classe ; à la demande) - 50 min.

INSCRIPTION

Remplir le bulletin (1 par classe) et le retourner au moins **2 mois avant la date souhaitée** :

Communauté de communes Grand Sud Tarn-et-Garonne - Pôle Culture - Hélène Marco ou par mail à helene.marco@grandsud82.fr

TRANSPORTS

Pour favoriser et faciliter la venue des publics scolaires, la Communauté de communes Grand Sud Tarn-et-Garonne a décidé la prise en charge financière et l'organisation du transport collectif des classes du territoire qui assisteront à une visite.



INTERLOCUTRICE

Hélène Marco

helene.marco@grandsud82.fr

Pôle culture

Grand Sud Tarn-et-Garonne

05 63 30 03 31

A blue-tinted photograph of a train at a station. The train is white with blue accents and is stopped at a platform. A large black and white checkered sign is visible on the train. In the foreground, three people are standing on the platform, looking at a large white board. The background is filled with tall evergreen trees. The word "TOURISME" is overlaid in large white letters across the center of the image.

TOURISME

LA PENTE D'EAU DE MONTECH

Primaire et collège

La Communauté de Communes Grand Sud Tarn-et-Garonne développe son partenariat avec les établissements scolaires, en proposant des visites spécialement dédiées aux structures éducatives sur le site de la Pente d'eau de Montech. Les balades commentées de la Pente d'eau sont ouvertes à tous mais spécialement conçues pour les élèves à partir du cycle 3.

Un médiateur vous accompagnera tout le long d'une promenade afin de faire découvrir la machine de la Pente d'eau de Montech, sa péniche-musée ainsi que l'environnement du Canal latéral à la Garonne.

Durée de la visite : 1h30/2h

Période conseillée : Septembre à mai

VISITES

LIEU : Maison de Site/ Office de Tourisme Grand Sud Tarn-et-Garonne

21 rue de l'Usine - 82700 Montech

TARIF :

- Pour les établissements scolaires de Tarn-et-Garonne: 90€

- Pour les établissements scolaires hors Tarn-et-Garonne: 100€

Modalités de paiement : Numéraire/ Chèque/ Carte bancaire/ Virement.

Le paiement devra être effectué avant la visite. Aucun remboursement ne sera réalisé en cas d'annulation.

MATERIEL PEDAGOGIQUE

Afin de préparer votre visite sur site, l'Office de Tourisme Intercommunal Grand Sud Tarn-et-Garonne met à votre disposition une mallette pédagogique (élaborée en partenariat avec l'association "Les Petits Débrouillards"). Cet outil vise à appréhender de manière ludique des notions techniques, scientifiques, géographiques et historiques facilitant la compréhension du patrimoine de la Pente d'eau de Montech.

3 parcours thématiques au choix sont proposés* :

- Parcours 1 : Le voyage de l'eau
- Parcours 2 : Le transport fluvial sur le Canal des Deux Mers
- Parcours 3 : Le transport d'hier, d'aujourd'hui et de demain

* Retrouvez la présentation des parcours sur www.pentedeaudemontech.fr - Rubrique Groupes et Scolaires



Crédit photo : ADT 82- Elsa & Cyril



INSCRIPTION

> Minimum 1 mois avant la sortie : envoi du « formulaire de demande » par mail à officedetourisme@grandsud82.fr (formulaire disponible sur www.pentedeaudemontech.fr - Rubrique Groupes et Scolaires).

> 10 jours à compter de la réception du formulaire par l'OTI : confirmation de la réservation mentionnant la date retenue + transmission des informations pratiques relatives à l'organisation de la venue sur site.

> Dans un délai d'un mois avant la visite : envoi ou retrait sur place du parcours sélectionné.

> Le jour J : restitution de l'ensemble des supports empruntés (fiches parcours et annexes de la mallette).

TRANSPORT

> Venir en bus

Le Conseil Départemental de Tarn-et-Garonne a mis en place une politique d'aide financière destinée à faciliter les déplacements des élèves (écoles et collèges) du Tarn-et -Garonne en direction de certains lieux culturels.

Une prise en charge d'un forfait de 180 € (pour les trajets inférieurs à 100 km aller- retour) ou 230 €, et ce, dans la limite d'un déplacement annuel par établissement, peut être sollicitée pour vous rendre à la Pente d'eau de Montech. Renseignements : service.culture@ledepartement82.fr

> Venir en vélo

Vous souhaitez venir à vélo ? Des circuits pourront vous être communiqués par l'Office de Tourisme Grand Sud Tarn-et-Garonne pour venir sur site.



Crédit photo : Damien Lachas



JEU DE PISTE DE LA PENTE D'EAU

[NOUVEAUTÉ 2023]

LIEU

> Maison de Site/ Office de Tourisme Grand Sud Tarn-et-Garonne

21 rue de l'Usine - 82700 Montech

NIVEAU CONCERNE

> à partir de 7 ans

DUREE

> 1h30 selon votre rythme

INSCRIPTION

> Office de tourisme intercommunal
au 05 63 64 16 32

TARIF

> 60 € comprenant 6 kits (6 pochettes et 6 livrets jeu + inclus si souhaité des livrets supplémentaires).

MODALITES DE PAIEMENT

> numéraire/ chèque/ carte bancaire/ virement.
Le paiement devra être effectué avant la visite.
Aucun remboursement ne sera réalisé en cas d'annulation.



VOUS SOUHAITEZ ORGANISER UNE SORTIE A LA JOURNEE ?

En complément de la balade commentée, l'Office de Tourisme Intercommunal, en lien avec ses partenaires, vous propose d'autres activités aux alentours vous permettant d'organiser une sortie à la journée (activités nautiques, sportives, ludiques, culturelles...).

N'hésitez pas à nous contacter !



INTERLOCUTRICES

Emmanuelle Bonnet/ Sandie El Amari

Office de Tourisme

Grand Sud Tarn-et-Garonne

21 rue de l'usine - 82700 Montech

05 63 64 16 32

officedetourisme@grandsud82.fr



Crédit photo : Damien Lachas



ENVIRONNEMENT

DECHETS

Primaire



SENSIBILISER A LA GESTION DES DECHETS

Dans le cadre de son programme de prévention des déchets, la Communauté de communes propose également des animations scolaires, qui s'inscrivent dans la promotion et la valorisation des comportements éco-citoyens. Afin de bénéficier des animations, il est demandé qu'elles s'intègrent à un projet plus global mené au sein de la classe ou de l'école sur la thématique des déchets, du développement durable et de l'éco-citoyenneté. Une rencontre a

lieu en amont de l'intervention afin de choisir les animations et de valider les objectifs et les dates.

CONDITIONS GÉNÉRALES

- > Limitées à deux animations/interventions par classe et par an, (visites de centre de tri non comprises)
- > Sous réserve de disponibilité des ambassadeurs.

ANIMATIONS MATERNELLE

■ ATELIER DECOUVERTE DES MATIERES

DURÉE

> 1h

TARIF

> Gratuit

PROGRAMME

> Comprendre la notion des déchets, reconnaître et différencier les matières.

NIVEAU CONCERNÉ

> Petite, Moyenne et Grande section

CONDITIONS D'ACCES

> Animation obligatoire avant toute autre animation (sauf si faite N-1)

INSCRIPTION

> Remplir 1 bulletin par classe et le retourner par mail à ambassadeur@grandsud82.fr ou inscription en ligne : Devenir un éco-citoyen - Grand Sud Tarn-et-Garonne (grandsud82.fr).



ANIMATIONS SCOLAIRES EN CLASSE ELEMENTAIRE

■ ATELIER QU'EST-CE QU'UN DECHET ? A LA DECOUVERTE DE NOS POUBELLES

DURÉE

> 1h

TARIF

> Gratuit

PROGRAMME

- > Comprendre comment un objet devient un déchet
- > Les alternatives (3R) : Réduction à la source, Réutilisation, Réemploi.

NIVEAU CONCERNÉ

> CP, CE1, CE2, CM1 et CM2

CONDITIONS D'ACCES

> Animation obligatoire avant toute autre animation (sauf si faite en année N-1)

INSCRIPTION

> Remplir 1 bulletin par classe et le retourner par mail à ambassadeur@grandsud82.fr ou inscription en ligne : Devenir un éco-citoyen - Grand Sud Tarn-et-Garonne (grandsud82.fr).

■ ATELIER TRIER POUR RECYCLER : TRIER LES DECHETS A QUOI CA SERT ?

DURÉE

> 1h

TARIF

> Gratuit

PROGRAMME

- > L'importance du geste de tri
- > Le fonctionnement du centre de tri (vidéo)
- > La différence entre « trier » et « recycler »

NIVEAU CONCERNÉ

> CP, CE1, CE2, CM1 et CM2

CONDITIONS D'ACCES

> Possibilité de réaliser cette intervention après l'atelier « qu'est-ce qu'un déchet ? »

INSCRIPTION

> Remplir 1 bulletin par classe et le retourner par mail à ambassadeur@grandsud82.fr ou inscription en ligne : Devenir un éco-citoyen - Grand Sud Tarn-et-Garonne (grandsud82.fr).



INTERLOCUTEURS
Pôle Environnement
Ambassadeurs du tri

05 63 64 49 80

ambassadeur@grandsud82.fr

ATELIER DEFI ZERO DECHET

DURÉE

> 1h

TARIF

> Gratuit

PROGRAMME

- > Réflexion aux gestes de réduction des déchets
- > Mise en place des actes concrets

NIVEAU CONCERNÉ

> CP, CE1, CE2, CM1 et CM2

CONDITIONS D'ACCES

> Possibilité de réaliser cette intervention après l'atelier « qu'est-ce qu'un déchet ? »

INSCRIPTION

> Remplir 1 bulletin par classe et le retourner par mail à ambassadeur@grandsud82.fr ou inscription en ligne : Devenir un éco-citoyen - Grand Sud Tarn-et-Garonne (grandsud82.fr).



ATELIER RECYCLAGE DE PAPIER

DURÉE

> 1h

TARIF

> Gratuit

PROGRAMME

- > Le recyclage (des matières) et son intérêt
- > Atelier de fabrication de papier recyclé

NIVEAU CONCERNÉ

> De la petite section de maternelle jusqu'au CM2

CONDITIONS D'ACCES

> Possibilité de réaliser cette intervention après l'atelier « qu'est-ce qu'un déchet ? »

INSCRIPTION

> Remplir 1 bulletin par classe et le retourner par mail à ambassadeur@grandsud82.fr ou inscription en ligne : Devenir un éco-citoyen - Grand Sud Tarn-et-Garonne (grandsud82.fr).



ACCOMPAGNEMENT PROJET ECOLE : MIXTE SCOLAIRE / PERISCOLAIRE / RESTAURANT SCOLAIRE

LA CHASSE AU GASPILLAGE ALIMENTAIRE (TEMPS SCOLAIRE ET PERISCOLAIRE)

DURÉE

> 3h

TARIF

> Gratuit

PROGRAMME

- > Temps 1 (scolaire-avant pesées) : 1 heure en classe
 - comment un aliment devient un déchet ?
 - identifier astuces pour réduire le gaspillage alimentaire à l'école et au quotidien
- > Temps 2 (périscolaire) : 1 heure temps repas
 - les pesées au restaurant scolaire
- > Temps 3 (scolaire-après pesées) : 1 heure en classe
 - le bilan des pesées
 - le plan d'actions

NIVEAU CONCERNÉ

> CP, CE1, CE2, CM1 et CM2

INSCRIPTION

> Remplir 1 bulletin par classe et le retourner par mail à ambassadeur@grandsud82.fr ou inscription en ligne : Devenir un éco-citoyen - Grand Sud Tarn-et-Garonne (grandsud82.fr).



COMPOSTAGE A L'ECOLE

DURÉE

> 1 h (temps scolaire - visite du composteur)

TARIF

> Gratuit

PROGRAMME

- > Les principes du compostage
- > La vie du compost

NIVEAU CONCERNÉ

> CP, CE1, CE2, CM1 et CM2

INSCRIPTION

> Remplir 1 bulletin par classe et le retourner par mail à ambassadeur@grandsud82.fr ou inscription en ligne : Devenir un éco-citoyen - Grand Sud Tarn-et-Garonne (grandsud82.fr).



INTERLOCUTEURS
Pôle Environnement
Ambassadeurs du tri

05 63 64 49 80

ambassadeur@grandsud82.fr

RAMASSAGE DES DECHETS

DURÉE

> 1 à 2h (temps scolaire)

TARIF

> Gratuit

PROGRAMME

- > Le geste du tri
- > Les conséquences des déchets abandonnés dans la nature

> Activité réalisée en extérieur et à proximité de l'école

NIVEAU CONCERNÉ

> PS, MS, GS, CP, CE1, CE2, CM1 et CM2

INSCRIPTION

> Remplir 1 bulletin par classe et le retourner par mail à ambassadeur@grandsud82.fr ou inscription en ligne : Devenir un éco-citoyen - Grand Sud Tarn-et-Garonne (grandsud82.fr).



INTERLOCUTEURS
Pôle Environnement
Ambassadeurs du tri
05 63 64 49 80
ambassadeur@grandsud82.fr

VISITES DU CENTRE DE TRI

DURÉE

> 1h15

TARIF

> Gratuit

PROGRAMME

- > L'importance du geste de tri
- > Le fonctionnement du centre de tri

NIVEAU CONCERNÉ

> CE2, CM1 et CM2

LOCALITÉ

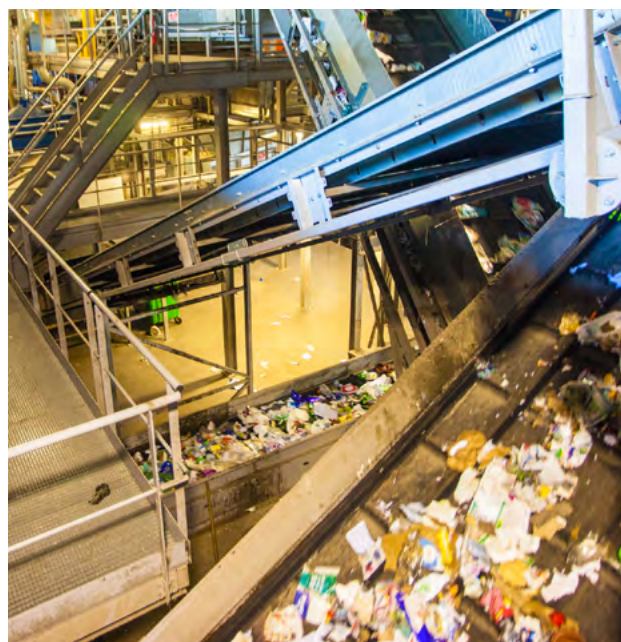
> 3525 route Lavilledieu 82700 MONTECH

INSCRIPTION

> Du lundi au mercredi inclus : 9h30-12h/14h-17h



INTERLOCUTRICES
DRIMM
05.63.23.13.00
m.cot@groupe-seche.com
d.escano@groupe-seche.com



FICHE DE DEMANDE D'INTERVENTION ANNÉE SCOLAIRE 2023-2024

Remplir un bulletin par classe

Nom de l'établissement	
Adresse complète	
Code postal / Commune	
Téléphone	
Courriel	
Classe / Cycle : 1 / 2 / 3 / 4	
Nombre d'élèves	
Enseignant à contacter et coordonnées directes	
Thème(s) souhaité(s)	

Motivations :

.....

.....

.....

.....

.....

.....

.....

.....

.....

.....

.....

**Bulletin retourner par mail à
ambassadeur@grandsud82.fr**

**Fait le :
Signatures de l'enseignant
et du chef d'établissement :**



EMPLOI FORMATION

EMPLOI - FORMATION

Collège et lycée

DECOUVRIR LES METIERS

Le service Emploi Formation porté par la Communauté de communes offre un service de proximité, d'accueil, d'information et d'orientation en matière d'emploi et de formation.

■ ATELIER CV ET LETTRE DE MOTIVATION

L'intervention du service Emploi Formation auprès des collèges et lycées permet de faire appréhender les enjeux de l'élaboration du Curriculum Vitae ainsi que de la lettre de motivation pour la recherche de stages, d'apprentissages, de jobs d'été ou pour candidater sur Parcoursup.

DURÉE

> 2h

TARIF

> Gratuit

PROGRAMME

- > Faire comprendre ce qu'une entreprise attend d'un candidat
- > Expliquer aux élèves ce qu'est un CV et à quoi ça peut servir
- > Rédiger un CV et/ou une lettre de motivation qui ressemble à l'élève
- > Ouvrir la discussion sur le milieu de l'emploi et de la formation
- > Accompagner à la recherche de stages, d'apprentissages, de jobs d'été ou pour candidater sur Parcoursup.

DÉROULEMENT

> Atelier en demi-groupe dans une salle informatique. Idéalement 2h d'intervention.

Les fréquences des interventions varient selon les établissements. Elles sont établies selon les besoins des élèves par les équipes enseignantes en fonction du projet de classe et d'établissement.

NIVEAU CONCERNÉ

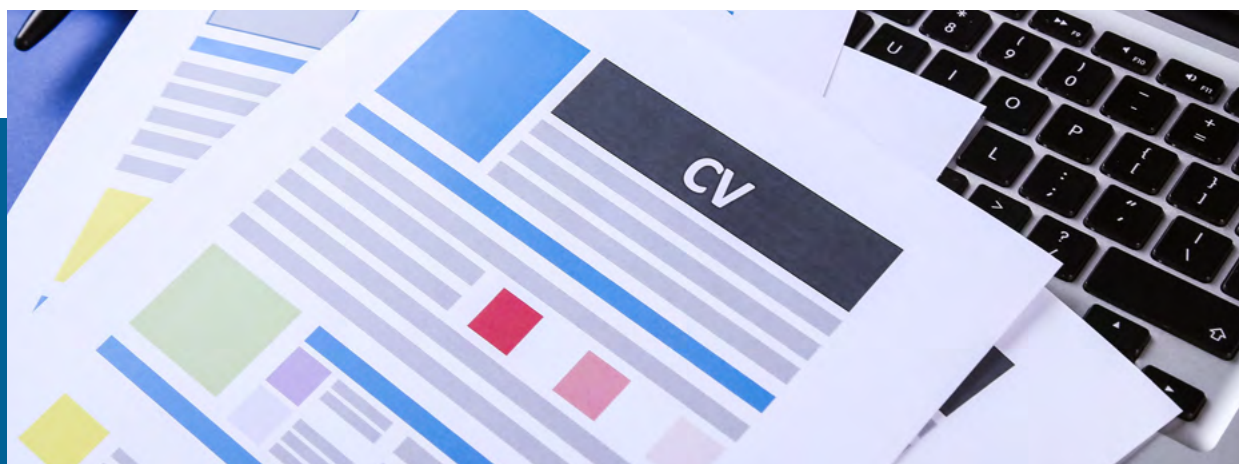
> 4ème, 3ème, 2nde, 1ère, terminale

LOCALITÉ

> Dans l'établissement concerné

INSCRIPTION

> Transmettre une demande par mail 2 mois avant la date souhaitée et l'adresser à emploi@grandsud82.fr



ATELIER DECOUVERTE DES METIERS

Découvrir d'une manière ludique la diversité des métiers et les entreprises du territoire grâce au jeu des 16 familles. Il vous permettra de faire découvrir un large panel de métiers que l'on peut retrouver sur le territoire de Grand Sud Tarn-et-Garonne par le biais de témoignages.

En complément, des visites d'entreprises peuvent être proposées comme un outil de découverte et d'apprentissage qui permet aux jeunes de poser une image concrète sur le monde du travail et de les aider dans leurs choix d'orientation.

DURÉE

> 2h

TARIF

> Gratuit

PROGRAMME

- > Découverte des métiers de manière ludique pour tous les niveaux scolaires à l'échelle du territoire
- > Aider à l'orientation des jeunes
- > Travailler un projet professionnel
- > Faire comprendre aux jeunes que le travail ne se trouve pas uniquement dans les grandes villes et que les PME offrent des perspectives d'évolution professionnelle

DÉROULEMENT

- > Atelier en classe entière ou par demi groupe.

L'atelier du jeu des 16 familles sera proposé pour 2024, à tous les collèges et lycées en fonction du projet pédagogique de classe et de l'établissement.

Pour toute demande de visite d'entreprises ou d'intervention pour répondre aux interrogations des élèves, merci de nous adresser une demande par mail.

NIVEAU CONCERNÉ

> 4ème, 3ème, 2nde, 1ère, terminale

LOCALITÉ

> Dans l'établissement concerné

INSCRIPTION

> Transmettre une demande par mail 2 mois avant la date souhaitée et l'adresser à emploi@grandsud82.fr.



INTERLOCUTRICES

Pôle Emploi/Formation

Manon Kokocinski et Sanae Achachou

05 63 27 57 24

emploi@grandsud82.fr

A close-up photograph of a hand gently cradling a small globe of the Earth. The globe shows blue oceans, white clouds, and green landmasses. The hand is positioned behind the globe, with fingers visible on the sides. The entire image has a semi-transparent green overlay. In the center, the words 'ENERGIE' and 'CLIMAT' are written in a bold, white, sans-serif font, stacked vertically.

**ENERGIE
CLIMAT**

ÉCONOMIES D'ÉNERGIE ET D'EAU



Primaire

LUTTER CONTRE LE CHANGEMENT CLIMATIQUE EN BAISSANT NOS CONSOMMATIONS D'ÉNERGIE ET D'EAU

La Communauté de communes coordonne le Plan Climat Air Energie du territoire. A ce titre, elle propose durant trois années scolaires (2023/2024, 2024/2025, 2025/2026) des animations aux économies d'énergie à toutes les écoles du territoire. Ce sont les classes de CE2, CM1 et CM2 qui peuvent bénéficier de ces animations. Le coût de ce programme est intégralement pris en charge par la communauté de communes.

ACTEURS

> La Communauté de communes a signé une convention avec le CPIE 82 (Centre Permanent d'Initiatives pour l'Environnement) pour assurer ces animations. Aussi un animateur de cette association interviendra au sein des établissements scolaires. L'enseignant reste à tout moment responsable de sa classe et assure le suivi et la réalisation des activités.

DURÉE

> Environ 2h/atelier

TARIF

> Coût pris en charge par la CCGSTG

OBJECTIF

> Permettre que tout élève du territoire ait bénéficié d'une animation avant son entrée au collège.

PROGRAMME

> Apprendre à baisser les consommations d'énergie dans les écoles, et ainsi diminuer les émissions de Gaz à effet de serre responsables du changement climatique ;

> Apprendre à faire des économies d'eau.

DÉROULEMENT

> 3 ateliers d'animation par classe entre septembre et juin.

NIVEAU CONCERNÉ

> CE2, CM1 et CM2

LOCALITÉ

> Dans l'établissement concerné

CONDITIONS

> Une école ne peut bénéficier de ces animations qu'une année scolaire sur les 3 ans. L'établissement doit inscrire l'ensemble des classes des niveaux CE2, CM1 et CM2. Une optimisation kilométrique sera recherchée par les services de la Communauté de communes avec le CPIE 82.

Autres critères de sélection (voir dossier de candidature envoyé).

INSCRIPTION

> Un dossier de candidature pour l'année 2023-2024 a été adressé à toutes les écoles du territoire au printemps 2023. Il devait être retourné pour le 31 mai 2023.



INTERLOCUTRICE

Pôle Aménagement de l'espace

Elisa Bougeard

05 63 30 03 31

elisa.bougeard@grandsud82.fr